

Tyflo Vysočina Jihlava o.p.s., Havlíčkova 38, 586 01 Jihlava

IČO: 263 04 856

Telefon: 567 155 083, mobil: 608 805 838

e-mail: tyflo@tiscali.cz

www.tyflovysocina.com

VÝROČNÍ ZPRÁVA

2011

o činnosti a hospodaření obecně prospěšné společnosti



**Myšlenka pomoci
nevidomým a zrakově postiženým
vychází z úcty k životu
a z úcty k člověku
jako jedinečné neopakovatelné
bytosti.**

1 Slovo úvodem

Svět je plný změn a v současná společnost je společností zaměřenou na výkon a souboj s konkurencí. Stěžejními nároky jsou: samostatnost, flexibilita, koncepční myšlení, práce s informacemi. V takovém prostředí uspějí ti nejlepší.

Každý z nás si také může vzpomenout na chvíle, kdy měl nějaký úraz. To jsou chvíle, kdy si asi nejvíce uvědomíme své omezení, svoji nemožnost žít jako ostatní. V případě např. chůze o berlích cítíme najednou obtíže u každého schodu, natož jsme-li, v důsledku takového úrazu upoutáni na lůžko. To jsou chvíle, kdy potřebujeme podporu. Naši blízcí se starají o naše potřeby a snaží, aby období úrazu nebylo pro nás tak těžké. To jsou dny, kdy bytostně cítíme, sílu vazeb s lidmi okolo nás. V takových chvílích zřetelněji cítíme, že i když jsme spíše zátěží než přínosem, jsme součástí nějakého celku.

Stejně tak každý dlouhodobě postižený by rád vnímal, že je součástí lidské komunity, v níž žije a ne jejím přívěškem. Že se v prostředí, v němž žije, může pohybovat bez výrazných omezení, s důvěrou a pocitem, že se s ním „počítá“. Že může, ať již sám či dopomocí, v maximální možné míře naplňovat své životní potřeby.

Cesta k naplnění není jednoduchá a začíná u samotného postiženého. Je třeba ho motivovat ke změně. Dále podporovat a rozvíjet potřebné schopnosti a dovednosti tak, aby dosáhl horní hranice své samostatnosti. Existuje mnoho pomůcek, z jejichž pomocí lze nedostatek z části či zcela kompenzovat, pokud se postižený naučí s nimi zacházet a budou-li pro něj dostupné. Je důležité ho podněcovat k převzetí odpovědnosti za svůj život, za řešení své životní situace.

Společnosti pak poskytovat informace tak, aby jedinci i komunity byly schopni rozpoznávat limity postižených a v případě potřeby jim byli účinnou podporou. V návaznosti formovat politické ovzduší tak, aby bylo nakloněno k formování nebariérového prostředí v jakékoli oblasti. Aby umožňovalo plošnou dostupnost pomoci pro potřebné.

TVJ o.p.s. se snaží být organizací splňující tyto nároky a současně vnímat nároky a potřeby klientů i komunit.

Plně si uvědomuji, že lidé pracující v naší organizaci vnímají naplnění těchto cílů spíše jako poslání, službu či závazek než zaměstnání a především jim patří náš dík.

Marie Laštovičková, předsedkyně správní rady

2 O společnosti

2.1 Vznik, poslání, cíle a charakteristika společnosti

Po vzniku krajů se v kraji Vysočina stále více začala projevovat nepřítomnost zařízení, které by poskytovalo službu těžce zrakově postiženým. Společnost byla založena 19. září 2002 zakládací listinou. Jako právní subjekt, vznikla 20 listopadu 2002 registrací u Krajského soudu v Brně. Jsme organizací, jejímž cílem je usnadnit život nevidomým a slabozrakým občanům ČR. Zmírnit negativní omezení způsobené zrakovým postižením, získání potřebných dovedností při používání kompenzačních pomůcek a tím co možná nejvyšší integrace zrakově postižených občanů do společnosti. Tedy zapojení nevidomých do kulturního a sportovního života a zařazení zrakově postižených do pracovního procesu.

Naučit osoby těžce zrakově postižené žít, pracovat a psychicky se vyrovnat se svým handicapem a současně iniciovat a podporovat snahy o společnost přístupnější.

2.2 Struktura společnosti

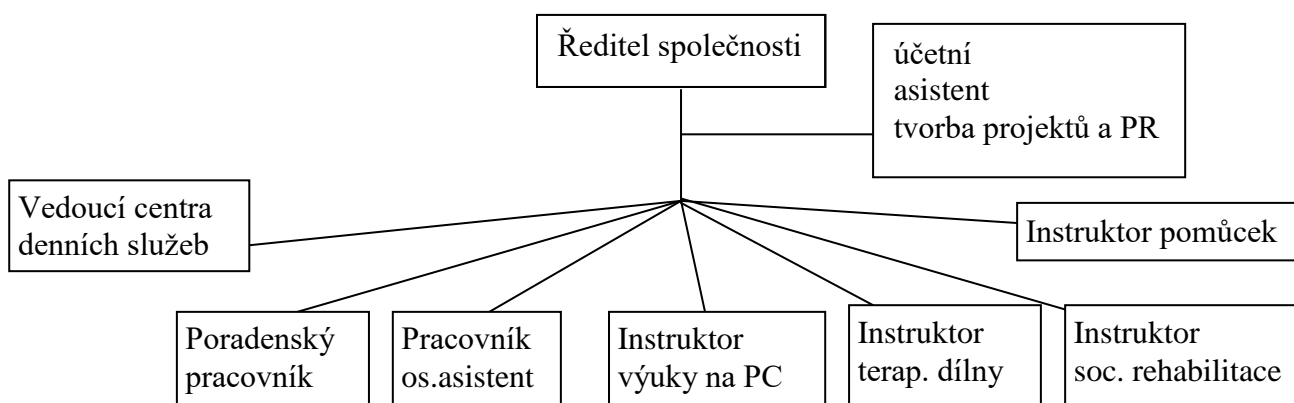
- Statutární orgány společnosti a jejich složení k 31. 12. 2011

Správní rada:

předsedkyně Marie Laštovičková, Jihlava
Člen Erika Gaňová, Praha
Člen Bc. Alena Matoušková,
Pardubice

Dozorčí rada:

Předseda Čenkovic Oldřich, Třebíč
Člen Robeová Marcela, Jihlava
Člen Kunteová Dagmar, Jihlava



2.3 Rok 2011 – rok zlepšení služeb

Rok 2011 byl pro naši organizaci devátým rokem naší činnosti. Tento rok byl zaměřen zejména na zkvalitnění námi poskytovaných sociálních služeb prostřednictvím zvýšení odborných kompetencí našich zaměstnanců. I přes získání nižší dotace se nám podařilo naše služby udržet na stejné úrovni jako v roce 2010.

V současné době jsme schopni zrakově handicapovaným občanům nabídnout komplexní balík služeb, čímž jsme schopni vyjít klientům vstříc prakticky v případě jakéhokoliv problému, či dotazu.

2.4 Přehled činností společnosti

Obecně prospěšná společnost **Tyflo Vysočina Jihlava** nabízí ucelenou rehabilitaci, což je soubor činností, které napomáhají tomu, aby uživatel, který projde těmito činnostmi, byl schopen zařadit se i přes své postižení do běžné společnosti. Jsme schopni uživatele, který ztrácí zrak, dovést od prvního kontaktu k maximálně možné integraci do společnosti.

Tyflo Vysočina Jihlava, o. p. s. má zaregistrovány a poskytuje tyto služby:

1. odborné sociální poradenství
2. průvodcovská a předčitatelská služba
3. osobní asistence
4. sociálně terapeutické dílny
5. sociální rehabilitace
6. sociálně aktivizační služby pro seniory se zdravotním postižením
7. centrum denních služeb.

1. Odborné sociální poradenství. Tato služba je podle zákona povinná.

Poradenství			
ROK	Počet uživatelů	Počet kontaktů	Počet hodin
2011	142	420	213
Předpoklad 2012	150	450	250
Intervence			
ROK	Počet uživatelů	Počet kontaktů	Počet hodin
2011	56	138	188
Předpoklad 2012	60	160	210

2. Průvodcovské a předčitatelské služby. Tato služba se poskytuje při doprovodu nevidomého k lékaři, na úřady, návštěvy kulturních a sportovních akcí. Doprovody zajišťujeme i pro uživatele, kteří přijedou od jinud, dále na rekondičních a při rekreačních pobytech.

Průvodcovství			
ROK	Počet uživatelů	Počet kontaktů	Počet hodin
2011	45	195	315
Předpoklad 2012	60	220	320
Předčítatelství			
ROK	Počet uživatelů	Počet kontaktů	Počet hodin
2011	12	75	145
Předpoklad 2012	16	80	160

3. Osobní asistence. Tato služba byla poskytována převážně doma a na pobytech.

ROK	Počet uživatelů	Počet kontaktů	Počet hodin
2011	10	130	520
Předpoklad 2012	12	190	550

4. Sociálně terapeutické dílny. Tato služba je velmi důležitá pro rozvoj osobnosti. Je časově náročná, individuální výuka, finančně náročná na materiál, zařízení nástroje a pomůcky.

ROK	Počet uživatelů	Počet kontaktů	Počet hodin
2011	26	370	965
Předpoklad 2012	30	390	1050

5. Sociální rehabilitace. Absolvování této služby je základním předpokladem pro další možnou práci s klientem. Do této služby jsou zařazeny tyto činnosti: výuka prostorové orientace a samostatného pohybu, výuka sebeobsluhy, výuka bodového písma, a dalších dovedností. Tato služba se poskytuje individuálně.

ROK	Počet uživatelů	Počet kontaktů	Počet hodin
2011	20	260	920
Předpoklad 2012	25	300	980

6. Sociálně aktivizační služby pro seniory a zrakově postižené. Tato služba je důležitá pro další rozvoj osobnosti, zvýšení kvalifikace, nácvik různých dovedností, lepší možnost získání zaměstnání a tak se lépe integrovat do společnosti. Do této služby jsme zařadily tyto činnosti: předvedení, nácvik, ovládání kompenzačních pomůcek, pomoc při výběru a zajištění pomůcek, nácvik a ovládání náročných kompenzačních pomůcek, výuka ovládání PC s hlasovým výstupem pro nevidomé, výuka zvětšovacích programů, pro slabozraké, výuka cizích jazyků, digitalizace textu.

ROK	Počet uživatelů	Počet kontaktů	Počet hodin
2011	120	812	1720
Předpoklad 2012	135	900	1900

7. Centrum denních služeb. Tato služba je poskytována podle vnitřní směrnice centra denních služeb. Nami poskytovaná služba splňuje všechny kritéria podle prováděcí vyhlášky zákona 108/2006 Sb. Tato služba je důležitá pro možnost uživatele zúčastnit se společných akcí, možnost dostat se do společnosti. Má možnost v průběhu dne získat pomoc při hygieně, stravování a dalších potřeb, které by sám nezvládl. V objektu je k dispozici sprcha, WC umyvadlo, místnost na převlékání, lehátko a další zázemí. Máme vyškolené pečovatelky a osobní asistentky, které jsou schopny zajistit kvalitní a profesionální službu.

ROK	Počet uživatelů	Počet kontaktů	Počet hodin
2011	30	720	560
Předpoklad 2012	35	800	750

3 Výhled na další rok – rok 2012

V dalším roce bychom chtěli pokračovat v naší dosavadní činnosti. V roce 2011 se nám nepodařilo rozšířit činnost do regionů, tak jak to bylo plánováno, což bychom chtěli uskutečnit v roce 2012 a v dalších letech. V současné době v těchto regionech neposkytuje služby pro nevidomé a slabozraké žádná organizace. Vznikem pracovišť v každém okrese bychom chtěli tyto služby přiblížit klientům, kteří jsou od krajského města vzdáleni.

Naší další potřebou je další zvýšení kvalifikace pracovníků čehož chceme dosáhnout prostřednictvím dotací v programovacím období 2008-2013.

4 Poděkování

Rádi bychom poděkovali všem lidem, kteří nám poskytli podporu. Ať již byla vyjádřena penězi, materiálem, službami či bezplatnou prací. Každý Váš dar je významný a umožňuje, abychom tak společně mohli pokračovat či zlepšovat poskytované služby.

Děkujeme, že jste s námi

**Pavel Hegner – ředitel
Tyflo Vysočina Jihlava o.p.s.**

Výsledovka

TYFLO Vysočina Jihlava o.p.s.*

IČ: 263 048 56

Rok: 2011

Dne: 22.03.2013

Strana 1

Tisk vybraných záznamů

Číslo účtu	Název účtu	Počáteční stav	Obraty za období MD	Obraty za období D	Obraty rozdíl	Koncový stav
Náklady						
501	Spotřeba materiálu	0,00	36 094,00	0,00	36 094,00	36 094,00
502	Spotřeba energie	0,00	52 182,50	0,00	52 182,50	52 182,50
504	Prodané zboží	0,00	12 333,73	0,00	12 333,73	12 333,73
511	Opravy a udržování	0,00	2 334,00	0,00	2 334,00	2 334,00
512	Cestovné	0,00	1 228,00	0,00	1 228,00	1 228,00
518	Ostatní služby	0,00	739 917,17	0,00	739 917,17	739 917,17
521	Mzdové náklady	0,00	716 112,00	0,00	716 112,00	716 112,00
549	Jiné ostatní náklady	0,00	400,00	0,00	400,00	400,00
551	Odpisy dlouhodobého nehmotného a hm	0,00	31 529,00	0,00	31 529,00	31 529,00
562	Úroky	0,00	9 183,27	0,00	9 183,27	9 183,27
568	Ostatní finanční náklady	0,00	6 530,32	0,00	6 530,32	6 530,32
581	Poskytnuté příspěvky zúčtované mezi org	0,00	447 750,00	0,00	447 750,00	447 750,00
Náklady celkem		0,00	2 055 593,99	0,00	2 055 593,99	2 055 593,99
Výnosy						
602	Tržby z prodeje služeb	0,00	0,00	84 540,00	84 540,00	84 540,00
604	Tržby za prodané zboží	0,00	0,00	798 948,00	798 948,00	798 948,00
648	Zúčtování fondů	0,00	0,00	133 900,00	133 900,00	133 900,00
649	Jiné ostatní výnosy	0,00	0,00	40 000,00	40 000,00	40 000,00
662	Úroky	0,00	0,00	109,24	109,24	109,24
681	Přijaté příspěvky zúčtované mezi organiz	0,00	0,00	402 108,00	402 108,00	402 108,00
682	Přijaté příspěvky	0,00	0,00	60 179,00	60 179,00	60 179,00
691	Provozní dotace	0,00	0,00	954 032,00	954 032,00	954 032,00
Výnosy celkem		0,00	0,00	2 473 816,24	2 473 816,24	2 473 816,24
Hospodářský zisk za období					418 222,25	
Hospodářský zisk celkem						418 222,25

Tisk vybraných záznamů: Datum >= 01.01.2011, Datum <= 31.12.2011