

Tyflo Vysočina Jihlava o.p.s., Havlíčkova 38, 586 01 Jihlava

IČO: 263 04 856

Telefon: 567 155 083, mobil: 608 805 838

e-mail: tyflo@tiscali.cz

www.tyflovysocina.com

VÝROČNÍ ZPRÁVA

2008

o činnosti a hospodaření obecně prospěšné společnosti



**Myšlenka pomoci
nevidomým a zrakově postiženým
vychází z úcty k životu
a z úcty k člověku
jako jedinečné neopakovatelné
bytosti.**

1 Slovo úvodem

V průběhu roku 2008 jsme opět ušli kus cesty. Pořád v nás přetrvávají velké plány a naděje my se jim po malých krůčcích neustale přibližujeme. Naše organizace úspěšně usiluje o to, byt čelní organizací v regionu, která se snaží zmírňovat negativní zdravotní, sociální, i ekonomické dopady zrakového postižení. Zcela prostě – nabízet pomocnou ruku.

Úkolem neziskovek pomáhajících klientům není jen péče a pomoc, ale současně i hledání zdrojů. Je to neustálá a neutuchající činnost založená na práci a úsilí mnoha lidí.

Díky projektu SROP a i dřívějším aktivitám se nám docela podařilo být připraveni po odborné stránce a tak nadále bez větších obtíží dále provozujeme naše již dříve registrované sociální služby. Také věříme, že zkušenosti z předchozích úspěšně završených evropských projektů úspěšně zúročíme i tento rok.

Snažíme se vytvářet podmínky a rozšiřovat zázemí pro klienty a zaměstnance. Významným úkolem je také informovat klienty, kteří o naší činnosti nevědí a díky níž by mohli lépe rozvinout své možnosti. Zdokonalili jsme i komunikaci mezi zaměstnanci, protože informovaný a vzdělaný zaměstnanec je spokojenější a výkonnější. Též jsme zkvalitnili informovanost laické i odborné veřejnosti.

Ráda bych poděkovala všem, kteří po těchto malých krůčcích naplňují náš cíl. Je za nimi skutečně velký kus práce a to nejen pro zrakově postižené klienty, ale také na rozvoji naší organizace a to především ve zvyšování odbornosti a kvality práce. Jsem skutečně hrdá na to, že i v době zaměřené spíše na hmotné zisky je v nás hluboce zakořeněna pomoc bližnímu a rozumí se to jaksi samo sebou.

Děkuji tedy všem našim spolupracovníkům, dobrovolníkům, partnerům a dárcům. Přeji těm, kteří se snaží pomoci tam kde je jich právě třeba, nove nápady a radost z jejich práce.

Naděžda Příhodová, předsedkyně správní rady

2 O společnosti

2.1 Vznik, poslání, cíle a charakteristika společnosti

Po vzniku krajů se v kraji Vysočina stále více začala projevovat nepřítomnost zařízení, které by poskytovalo službu těžce zrakově postiženým. Společnost byla založena 19 září 2002 zakládací listinou. Jako právní subjekt, vznikla 20 listopadu 2002 registrací u Krajského soudu v Brně. Jsme organizací, jejímž cílem je usnadnit život nevidomým a slabozrakým občanům ČR. Zmírnit negativní omezení způsobené zrakovým postižením, získání potřebných dovedností při používání kompenzačních pomůcek a tím co možná nejvyšší integrace zrakově postižených občanů do společnosti. Tedy zapojení nevidomých do kulturního a sportovního života a zařazení zrakově postižených do pracovního procesu.

Naučit osoby těžce zrakově postižené žít, pracovat a psychicky se vyrovnat se svým handicapem a současně iniciovat a podporovat snahy o společnost přístupnější.

2.2 Struktura společnosti

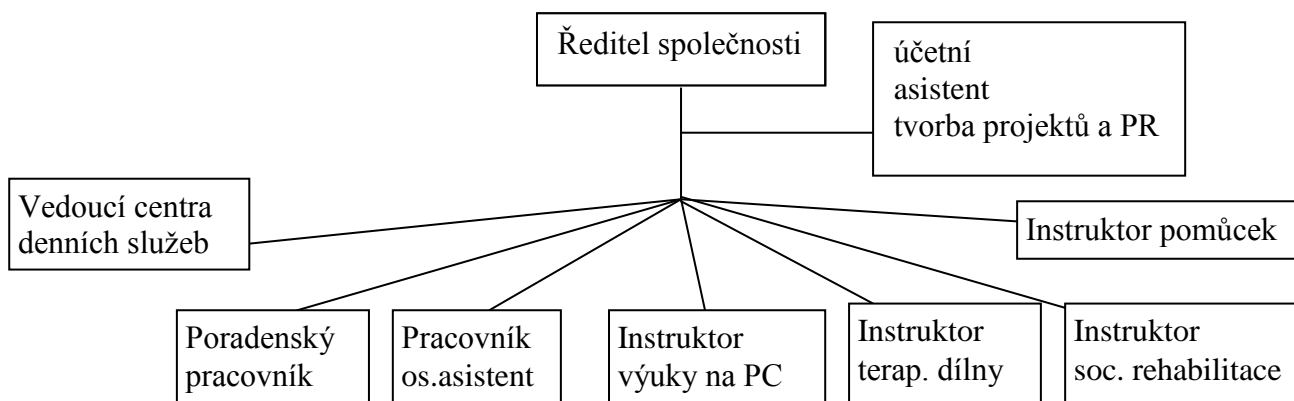
- Statutární orgány společnosti a jejich složení k 31. 12. 2008

Správní rada:

předsedkyně Naděžda Příhodová, Jihlava
člen Jana Šimáčková, Měřín
člen Alena Kryštofová, Měřín

Dozorčí rada:

předsedkyně Jiřina Kocmanová, Štoky
člen Miloslava Hladíková, Jihlava
člen Blanka Křížová, Dolní Bory



2.3 Rok 2008 – rok zlepšení služeb

Rok 2008 byl pro naši organizaci šestým rokem naší činnosti. Tento rok byl zaměřen zejména na zkvalitnění námi poskytovaných sociálních služeb prostřednictvím zvýšení odborných kompetencí našich zaměstnanců. Tuto možnost jsme získali díky dotaci ze SROP.

V tomto roce jsme také naše služby spěšně registrovali jako poskytovatelé soc. služeb dle zákona o sociálních službách. V současné době jsme schopni zrakově handicapovaným občanům nabídnout komplexní balík služeb, čímž jsme schopni vyjít klientům vstříc prakticky v případě jakéhokoliv problému, či dotazu.

2.4 Přehled činností společnosti

Obecně prospěšná společnost **Tyflo Vysočina Jihlava** nabízí ucelenou rehabilitaci, což je soubor činností, které napomáhají tomu, aby uživatel, který projde těmito činnostmi, byl schopen zařadit se i přes své postižení do běžné společnosti. Jsme schopni uživatele, který ztrácí zrak, dovést od prvního kontaktu k maximálně možné integraci do společnosti.

Tyflo Vysočina Jihlava, o. p. s. má zaregistrovány a poskytuje tyto služby:

1. odborné sociální poradenství
2. průvodcovská a předčitatelská služba
3. osobní asistence
4. sociálně terapeutické dílny
5. sociální rehabilitace
6. sociálně aktivizační služby pro seniory se zdravotním postižením
7. centrum denních služeb.

1. Odborné sociální poradenství. Tato služba je podle zákona povinná.

Poradenství			
ROK	Počet uživatelů	Počet kontaktů	Počet hodin
2008	128	386	174
Předpoklad 2009	150	450	200
Intervence			
ROK	Počet uživatelů	Počet kontaktů	Počet hodin
2008	46	124	165
Předpoklad 2009	50	160	130

2. Průvodcovské a předčitatelské služby. Tato služba se poskytuje při doprovodu nevidomého k lékaři, na úřady, návštěvy kulturních a sportovních akcí. Doprovody zajišťujeme i pro uživatele, kteří přijedou od jinud, dále na rekondičních a při rekreačních pobytech.

Průvodcovství			
ROK	Počet uživatelů	Počet kontaktů	Počet hodin
2008	39	183	283
Předpoklad 2009	50	220	300
Předčítatelství			
ROK	Počet uživatelů	Počet kontaktů	Počet hodin
2008	11	64	106
Předpoklad 2009	12	70	120

3. Osobní asistence. Tato služba byla poskytována převážně doma a na pobytech.

ROK	Počet uživatelů	Počet kontaktů	Počet hodin
2008	13	114	570
Předpoklad 2009	10	190	950

6. Sociálně terapeutické dílny. Tato služba je velmi důležitá pro rozvoj osobnosti. Je časově náročná, individuální výuka, finančně náročná na materiál, zařízení nástroje a pomůcky.

ROK	Počet uživatelů	Počet kontaktů	Počet hodin
2008	21	354	944
Předpoklad 2009	25	390	1050

7. Sociální rehabilitace. Absolvování této služby je základním předpokladem pro další možnou práci s klientem. Do této služby jsou zařazeny tyto činnosti: výuka prostorové orientace a samostatného pohybu, výuka sebeobsluhy, výuka bodového písma, a dalších dovedností. Tato služba se poskytuje individuálně.

ROK	Počet uživatelů	Počet kontaktů	Počet hodin
2008	24	259	866
Předpoklad 2009	30	360	1100

8. Sociálně aktivizační služby pro seniory a zrakově postižené. Tato služba je důležitá pro další rozvoj osobnosti, zvýšení kvalifikace, nácvik různých dovedností, lepší možnost získání zaměstnání a tak se lépe integrovat do společnosti. Do této služby jsme zařadily tyto činnosti: předvedení, nácvik, ovládání kompenzačních pomůcek, pomoc při výběru a zajištění pomůcek, nácvik a ovládání náročných kompenzačních pomůcek, výuka ovládání PC s hlasovým výstupem pro nevidomé, výuka zvětšovacích programů, pro slabozraké, výuka cizích jazyků, digitalizace textu.

ROK	Počet uživatelů	Počet kontaktů	Počet hodin
2008	105	795	1671
Předpoklad 2009	120	900	1900

9. Centrum denních služeb. Tato služba je poskytována podle vnitřní směrnice centra denních služeb. Námi poskytovaná služba splňuje všechny kritéria podle prováděcí vyhlášky zákona 108/2006 Sb. Tato služba je důležitá pro možnost uživatele zúčastnit se společných akcí, možnost dostat se do společnosti. Má možnost v průběhu dne získat pomoc při hygieně, stravování a dalších potřeb, které by sám nezvládl. V objektu je k dispozici sprcha, WC umyvadlo, místnost na převlékání, lehátko a další zázemí. Máme vyškolené pečovatelky a osobní asistentky, které jsou schopny zajistit kvalitní a profesionální službu.

ROK	Počet uživatelů	Počet kontaktů	Počet hodin
2008	36	848	568
Předpoklad 2009	25	900	1900

3 Zpráva o hospodaření

3.1 Účetní uzávěrka za rok 2007

AKTIVA

a			číslo řádku	Stav k prvnímu dni účetního období	Stav k poslednímu dni
			b	1	2
A. Dlouhodobý majetek celkem			Součet I.až IV.		
			1	87	182
1. Dlouhodobý nehmotný majetek celkem	1. Nehmotné výsledky výzkumu a vývoje	(012)	2		
	2. Software	(013)	3		
	3. Ocenitelná práva	(014)	4		
	4. Drobný dlouhodobý nehmotný majetek	(018)	5		
	5. Ostatní dlouhodobý nehmotný majetek	(019)	6		
	6. Nedokončený dlouhodobý nehmotný majetek	(041)	7		
	7. Poskytnuté zálohy na dlouhodobý nehmotný majetek	(051)	8		
Součet 1.1. až 1.7.			9		
II. Dlouhodobý hmotný majetek celkem	1. Pozemky	(031)	10		
	2. Umělecká díla, předměty a sbírky	(032)	11		
	3. Stavby	(021)	12		
	4. Samostatné movité věci a soubory movitých věcí	(022)	13	109	204
	5. Pěstitelské celky trvalých porostů	(025)	14		
	6. Základní stádo a tažná zvířata	(026)	15		
	7. Drobný dlouhodobý hmotný majetek	(028)	16	290	290
	8. Ostatní dlouhodobý hmotný majetek	(029)	17		
	9. Nedokončený dlouhodobý hmotný majetek	(042)	18		
	10. Poskytnuté zálohy na dlouhodobý hmotný majetek	(052)	19		
Součet 11.1. až 11.10.			20	399	494
III. Dlouhodobý finanční majetek celkem	1. Podíly v ovládaných a řízených osobách	(061)	21		
	2. Podíly v účetních jednotkách pod podstatným vlivem	(062)	22		
	3. Dluhové cenné papíry držené do splatnosti	(063)	23		
	4. Půjčky organizačním složkám	(066)	24		
	5. Ostatní dlouhodobé půjčky	(067)	25		
	6. Ostatní dlouhodobý finanční majetek	(069)	26		
	7. Pořizovaný dlouhodobý finanční majetek	(043)	27		
Součet III.1. až III.7.			28		
IV. Oprávky k dlouhodobém u majetku celkem	1. Oprávky k nehmotným výsledkům výzkumu a vývoje	(072)	29		
	2. Oprávky k softwaru	(073)	30		
	3. Oprávky k ocenitelným právům	(074)	31		
	4. Oprávky k drobnému dlouhodobému nehmotnému majetku	(078)	32		
	5. Oprávky k ostatnímu dlouhodobému nehmotnému majetku	(079)	33		
	6. Oprávky ke stavbám	(081)	34		
	7. Oprávky k samostatným movitým věcem a souborům movitých	(082)	35	-22	-22
	8. Oprávky k pěstitelským celkům trvalých porostů	(085)	36		
	9. Oprávky k základnímu stádu a tažným zvířatům	(086)	37		
	10. Oprávky k drobnému dlouhodobému hmotnému majetku	(088)	38	-290	-290
	11. Oprávky k ostatnímu dlouhodobému hmotnému majetku	(089)	39		
Součet IV. 1. až IV.11.			40	-312	-312

Vše v tisících Kč

B.	Krátkodobý majetek celkem	Součet B.I. až B.IV.	41	1 774	558
1. Zásoby celkem	1. Materiál na skladě	(112)	42		
	2. Materiál na cestě	(119)	43		
	3. Nedokončená výroba	(121)	44		
	4. Polotovary vlastní výroby	(122)	45		
	5. Výrobky	(123)	46		
	6. Zvířata	(124)	47		
	7. Zboží na skladě a v prodejnách	(132)	48		
	8. Zboží na cestě	(139)	49		
	9. Poskytnuté zálohy na zásoby	(314)	50		
Součet I.1. až I.9.			51		
II. Pohledávky celkem	1. Odběratelé	(311)	52	7	
	2. Směnky k inkasu	(312)	53		
	3. Pohledávky za eskontované cenné papíry	(313)	54		
	4. Poskytnuté provozní zálohy	(314)	55		405
	5. Ostatní pohledávky	(315)	56	65	89
	6. Pohledávky za zaměstnanci	(335)	57		
	7. Pohledávky za institucemi soc. zabezpečení a zdrav. pojištění	(336)	58		
	8. Daň z příjmů	(341)	59		
	9. Ostatní přímé daně	(342)	60		
	10. Daň z přidané hodnoty	(343)	61		
	11. Ostatní daně a poplatky	(345)	62		
	12. Nároky na dotace a ostatní zúčtování se státním rozpočtem	(346)	63	1 931	
	13. Nároky na dotace a ost. zúčtování s rozp. orgánů územ. samospr	(348)	64		
	14. Pohledávky za účastníky sdružení	(358)	65		
	15. Pohledávky z pevných termínových operaci	(373)	66		
	16. Pohledávky z vydaných dluhopisů	(375)	67		
	17. Jiné pohledávky	(378)	68		
	18. Dohadné účty aktivní	(388)	69		
	19. Opravná položka k pohledávkám	(391)	70		
Součet II.1. až II.19.			71	2 003	494
III. Krátkodobý finanční majetek celkem	1. Pokladna	(211)	72	11	-466
	2. Ceniny	(213)	73		
	3. Účty v bankách	(221)	74	-240	539
	4. Majetkové cenné papíry k obchodování	(251)	75		
	5. Dluhové cenné papíry k obchodování	(253)	76		
	6. Ostatní cenné papíry	(256)	77		
	7. Pořizovaný krátkodobý finanční majetek	(259)	78		
	8. Peníze na cestě	(261)	79		-9
Součet III.1. až III.8.			80	-229	64
IV. Jiná aktiva celkem	1. Náklady příštích období		81		
	2. Příjmy příštích období		82		
	3. Kursové rozdíly aktivní		83		
Součet IV.1. až IV.3.			84		
Aktiva celkem		Součet A. až	85	1 861	740

Vše v tisících Kč

PASIVA

			číslo řádku	Stav k prvnímu dni účetního období	Stav k poslednímu dni
a			b	3	4
A.	Vlastní zdroje celkem	Součet A.I. až A.II.	86	-514	10
1. Jmění celkem	1. Vlastní jmění	(901)	87	1	1
	2. Fondy	(911)	88	64	64
	3. Oceňovací rozdíly z přecenění majetku a závazků	(921)	89		
Součet 1.1. až 1.3.			90	65	65
II. Výsledek hospodaření	1. Účet výsledku hospodaření	(963)	91	X	-32
	2. Výsledek hospodaření ve schvalovacím řízení	(931)	92	-556	X
	3. Nerozdělený zisk, neuhrazená ztráta minulých let	(932)	93	-23	-23
Součet 11.1 až II.3.			94	-579	-55
B.	Cizí zdroje celkem	Součet B.I. až B.IV.	95	2375	1236
I. Rezervy	1. Rezervy	(941)	96		
Hodnota 1.1.			97		
II. Dlouhodobé závazky celkem	1. Dlouhodobé bankovní úvěry	(951)	98		
	2. Vydané dluhopisy	(953)	99		
	3. Závazky z pronájmu	(954)	100		
	4. Přijaté dlouhodobé zálohy	(955)	101		
	5. Dlouhodobé směnky k úhradě	(958)	102		
	6. Dohadné účty pasivní	(389)	103		
	7. Ostatní dlouhodobé závazky	(959)	104		
Součet 11.1. až II.7.			105		
III. Krátkodobé závazky celkem	1. Dodavatelé ,	(321)	106		408
	2. Směnky k úhradě ,	(322)	107		
	3. Přijaté zálohy ,	(324)	108	39	39
	4. Ostatní závazky,	(325)	109	53	35
	5. Zaměstnanci ,	(331)	110	122	-71
	6. Ostatní závazky vůči zaměstnancům,	(333)	111		
	7. Závazky k institucím soc. zabezpečení a zdrav. pojištění	(336)	112	65	54
	8. Daň z příjmů ,	(341)	113		
	9. Ostatní přímé daně	(342)	114	3	31
	10. Daň z přidané hodnoty	(343)	115		
	11. Ostatní daně a poplatky	(345)	116		
	12. Závazky ve vztahu k státnímu rozpočtu	(346)	117		60
	13. Závazky ve vztahu k rozpočtu orgánů územ. samospr. celků	(348)	118		
	14. Závazky z upsaných nesplacených cenných papírů a vkladů	(367)	119		
	15. Závazky k účastníkům sdružení	(368)	120		-3
	16. Závazky z pevných termínových operací	(373)	121		
	17. Jiné závazky	(379)	122		
	18. Krátkodobé bankovní úvěry	(231)	123		5
	19. Eskontní úvěry	(232)	124		
	20. Vydané krátkodobé dluhopisy	(241)	125		
	21. Vlastní dluhopisy	(255)	126		
	22. Dohadné účty pasivní	(389)	127		
	23. Ostatní krátkodobé finanční výpomoci	(249)	128	280	408
Součet III. 1. až III.23.			129	562	966

Vše v tisících Kč

a		b	3	4	
IV. Jiná pasiva	1. Výdaje příštích období (383)	130	76	33	
	2. Výnosy příštích období (384)	131	1737	237	
	3. Kursové rozdíly pasivní (387)	132			
Součet IV. až IV.3.		133	1813	270	
Pasiva celkem		Součet A. až B.	134	1861	1246

Vše v tisících Kč

Na rok 2005 jsme měli rozpočet 2 756 360,- Kč a byla nám přiznána dotace ve výši 1 295 300,- Kč. V roce 2005 jsme splnili všechny podmínky. Celkové náklady převýšily o 17 540,- Kč (0,64 %) plánovaný rozpočet. Dotace ve výši 1 295 300,- Kč pokryla 46,7 procent celkových nákladů. Pokrytí zbývajícího podílu nákladů jsme zajistili z jiných zdrojů a tak jsme byli schopni pokrýt větší část poptávky klientů na poskytované služby.

Na rok 2006 byl rozpočet 3 246 768 Kč. Výše dotací byla snížena na 908 321,- Kč. Při velkém snížení dotace na rok 2006 jsme nebyli schopni zajistit dostatek zdrojů na pokrytí rozpočtových nákladů a uspokojit poptávku klientů na služby. Došlo k propuštění 4 pracovníků.

V roce 2007 došlo k navýšení rozpočtu s ohledem na poptávku, kterou jsme nebyli schopni v předcházejícím roce uspokojit a tím i zvýšení požadavku na dotace. Ze stejných důvodů jako v roce 2006 jsme neměli dostatek zdrojů na pokrytí rozpočtu a tím uspokojení poptávky klientů na služby.

Na rok 2008 došlo k registraci jednotlivých služeb podle prováděcí vyhlášky zákona 108/2006 Sb. Tak došlo k rozdělení služeb ze tří na devět a tím došlo i k rozdělení a upřesnění nákladů na jednotlivé služby. I přes mírný nárůst rozpočtových nákladů oproti rozpočtu na rok 2007 jsme požadovali dotaci o 542 975,- Kč nižší. Navrhovaná dotace představuje pouhých 32,3 % požadované dotace. Pro rok 2008 jsme žádali na MPSV dotaci 3.759.245,- Kč.

Přehled nákladů a poskytnutých dotací

Rok	Plánovaný rozpočet	požadovaná dotace MPSV	skutečné náklady	přidělená dotace MPSV
2005	2 756 360	1 929 452	2 773 900	1 295 300
2006	3 246 768	2 906 768	2 030 718	908 321
2007	3 742 176	3 263 956	2 014 308	931 910
2008	3 887 112	2 720 981		879 000

Označení	Název ukazatele		Číslo řádku	činnosti		
				Hlavní	Hospodářská	Celkem
				5	6	7
A.	Náklady		1			
1	Spotřebované nákupy celkem	Součet 1.1. až 1.4.	2	199		199
1	Spotřeba materiálu	(501)	3	199		199
2	Spotřeba energie	(502)	4			
3	Spotřeba ostatních neskladovatelných dodávek	(503)	5			
4	Prodané zboží	(504)	6			
II.	Služby celkem	Součet II.5. až II.8.	7	1 174		1 174
5	Opravy a udržování	(511)	8	15		15
6	Cestovné	(512)	9	122		122
7	Náklady na reprezentaci	(513)	10			
8	Ostatní služby	(518)	11	1 037		1 037
III.	Osobní náklady celkem	Součet III.9. až III.13.	12	2 054		2 054
9	Mzdové náklady	(521)	13	1 523		1 523
10	Zákonné sociální pojištění	(524)	14	524		524
11	Ostatní sociální pojištění	(525)	15			
12	Zákonné sociální náklady	(527)	16	7		7
13	Ostatní sociální náklady	(528)	17			
IV.	Daně a poplatky celkem	Součet IV.14. až IV.16.	18			
14	Daň silniční	(531)	19			
15	Daň z nemovitosti	(532)	20			
16	Ostatní daně a poplatky	(538)	21			
V.	Ostatní náklady celkem	Součet V.17. až V.24.	22	24		24
17	Smluvní pokuty a úroky z prodlení	(541)	23			
18	Ostatní pokuty a penále	(542)	24			
19	Odpis nedobytné pohledávky	(543)	25			
20	Úroky	(544)	26	15		15
21	Kursově ztráty	(545)	27			
22	Dary	(546)	28			
23	Manka a škody	(548)	29	9		9
24	Jiné ostatní náklady	(549)	30			
VI.	Odpisy, prodaný majetek, tvorba rezerv a opravných položek celkem	Součet VI.25. až VI.30.	31	1		1
25	Odpis dlouhodobého nehmotného a hmotného majetku	(551)	32	1		1
26	Zůstatková cena prodaného dlouhodobého nehmot. a hmot. majetku	(552)	33			
27	Prodané cenné papíry a podíly	(553)	34			
28	Prodaný materiál	(554)	35			
29	Tvorba rezerv	(556)	36			
30	Tvorba opravných položek	(559)	37			
VII.	Poskytnuté příspěvky celkem	Součet VII.31. až VII.32.	38			
31	Poskytnuté příspěvky zúčtované mezi organ, složkami	(581)	39			
32	Poskytnuté členské příspěvky	(582)	40			
VIII.	Daň z příjmů celkem	Hodnota VIII.33.	41			
33	Dodatečné odvody daně z příjmů	(595)	42			
	Náklady celkem	Součet I. až VIII.	43	3 452		3 452

Vše v tisících Kč

Označení	Název ukazatele	Číslo řádku	Činnosti		
			Hlavní	Hospodářská	Celkem
			5	6	7
B.	Výnosy	44			
I.	Tržby za vlastní výkony a zboží celkem	Součet I.1. až I.3.	45	295	295
1	Tržby za vlastní výroby	(601)	46		
2	Tržby z prodeje služeb	(602)	47	295	295
3	Tržby za prodané zboží	(604)	48		
II.	Změna stavu vnitroorganizačních zásob celkem	Součet II.4. až II.7.	49		
4	Změna stavu zásob nedokončené výroby	(611)	50		
5	Změna stavu zásob polotovarů	(612)	51		
6	Změna stavu zásob výrobků	(613)	52		
7	Změna stavu zvířat	(614)	53		
III.	Aktivace celkem	Součet III.8. až III.11.	54		
8	Aktivace materiálu a zboží	(621)	55		
9	Aktivace vnitroorganizačních služeb	(622)	56		
10	Aktivace dlouhodobého nehmotného majetku	(623)	57		
11	Aktivace dlouhodobého hmotného majetku	(624)	58		
IV.	Ostatní výnosy celkem	Součet IV.12. až IV.18.	59		
12	Smluvní pokuty a úroky z prodlení	(641)	60		
13	Ostatní pokuty a penále	(642)	61		
14	Platby za odepsané pohledávky	(643)	62		
15	Úroky	(644)	63		
16	Kursově zisky	(645)	64		
17	Zúčtování fondů	(648)	65		
18	Jiné ostatní výnosy	(649)	66		
V.	Tržby z prodeje majetku, zúčtování rezerv a opravných položek celkem	Součet V. 19. až V.25.	67		
19	Tržby z prodeje dlouhodobého nehmot. a hmot. majetku	(652)	68		
20	Tržby z prodeje cenných papírů a podílů	(653)	69		
21	Tržby z prodeje materiálu	(654)	70		
22	Výnosy z krátkodobého finančního majetku	(655)	71		
23	Zúčtování rezerv	(656)	72		
24	Výnosy z dlouhodobého finančního majetku	(657)	73		
25	Zúčtování opravných položek	(659)	74		
VI.	Přijaté příspěvky celkem	Součet VI.26. až VI.28.	75	15	15
26	Přijaté příspěvky zúčtované mezi organizačními složkami	(681)	76		
27	Přijaté příspěvky (dary)	(682)	77	15	15
28	Přijaté členské příspěvky	(684)	78		
VII.	Provozní dotace celkem	Hodnota VII.29.	79	3 110	3 110
29	Provozní dotace	(691)	80	3 110	3 110
	Výnosy celkem	Součet I. až VII.	81	3 420	3 420
C.	Výsledek hospodaření před zdaněním	Výnosy - Náklady	82	- 32	- 32
34	Daň z příjmů	(591)	83		
D.	Výsledek hospodaření po zdanění	C. - 34.	84	- 32	- 32

Vše v tisících Kč

3.2 Shrnutí

V roce 2007 obdržela celkově dotace na provozní účely v částce 3.420 tisíc Kč. Největším příjmem jsou dotace z veřejných zdrojů v částce 953,9 tisíc Kč.

Celkové výdaje organizace činily 3.452 tisíc Kč. Největší položkou výdajů byly osobní náklady v částce 2 054 tisíc Kč.

Díky faktu, že organizace stále hledá zdroje pro další rozvoj, aktuálně rozvoj do dalších okresů kraje tak aby byla služba v kraji pokryta. Nepodařilo se nám podchytit dostatek dárců jak drobných tak velkých, a díky dotační politice je problematické získat zdroje z EU.

Společnost za rok 2007 měla půjčky ve výši 32 tisíc Kč. Neměla žádné úvěry.

4 Výhled na další rok – rok 2009

V dalším roce bychom chtěli pokračovat v naší dosavadní činnosti, a tuto přenést i dále do regionů. V současné době v těchto regionech neposkytuje služby pro nevidomé a slabozraké žádná organizace. Vznikem pracovišť v každém okrese bychom chtěli tyto služby přiblížit klientům, kteří jsou od krajského města vzdáleni.

Naší další potřebou je další zvýšení kvalifikace pracovníků čehož chceme dosáhnout prostřednictvím dotací v programovacím období 2008-2013.

5 Poděkování

Rádi bychom poděkovali všem lidem, kteří nám poskytli podporu. Ať již byla vyjádřena penězi, materiálem, službami či bezplatnou prací. Každý Váš dar je významný a umožňuje, abychom tak společně mohli pokračovat či zlepšovat poskytované služby.

Děkujeme, že jste s námi

V loňském roce nás podpořili:

<u>Organizace</u>		<u>Jednotlivci</u>
BOSCH DIESEL s.r.o.		Zdeňka Tichovská
Cukrárna U Brány		Radek Mach-Green
Delta pekárný a.s. Havlíčkův Brod		Jana Šimáčková
Delvita Jihlava		Milada Horová
Dopravní podnik města Jihlavy		Miluše Dvořáková
Družstevní Játka Sádek		Jitka Jelínková
Heva Jihlava		Milada Tetourová

Jihomoravská plynárenská a.s.

JMP Jihomoravská
plynárenská

Stanislav Tetour

Kostecké uzeniny



Vladimíra Chudobová

Masna Bohemia

Dana Dubová

MLADÁ FRONTA DNES

DNES

Pavel Kos

Motorpal Jihlava



Marie Novotná

M-Soft Jihlava



Hana Tůmová

Noba Jihlava

Ing. Leopold
Bruckner

Obec Velký Beranov



PharmDr. Aleš Klier

ČRo Region, Vysočina



Tesla Jihlava



Vše pro zdravý spánek s.r.o.

Členství - Česká rada humanitárních organizací

Spolupráce:



Centrum pro zdravotně postižené Vysočina



Národní rada zdravotně postižených

