

Tyflo Vysočina Jihlava o. p. s., Havlíčkova 38, 586 01 Jihlava

IČO: 263 04 856

Telefon: 567 155 083, mobil: 608 805 838

e-mail: tyflo@tiscali.cz

www.tyflovysocina.cz

VÝROČNÍ ZPRÁVA

**o činnosti a hospodaření obecně prospěšné společnosti za
rok 2007**



**Myšlenka pomoci
nevidomým a zrakově postiženým
vychází z úcty k životu
a z úcty k člověku
jako jedinečné neopakovatelné
bytosti.**

1 Slovo úvodem

V průběhu roku 2007 jsme opět osli kus cesty. Pořád v nás přetrvávají velké plány a naděje my se jim po malých krůčcích neustale přibližujeme. Naše organizace úspěšně usiluje o to, byt čelní organizací v regionu, která se snaží zmírňovat negativní zdravotní, sociální, i ekonomické dopady zrakového postižení. Zcela prostě – Nabízet pomocnou ruku

Úkolem neziskovek pomáhajících klientům není jen pece a pomoc, ale současné i hledání zdrojů. Je to neustalá a neutuchající činnost založená na práci a úsilí mnoha lidí. Loni nás potkaly dvě docela velké věci: zákon o soc. službách a následná registrace služeb, a současně vstup do nového programovacího období EU.

Díky projektu SROP a i dřívějším aktivitám se nám docela podařilo být připraveni po odborné stránce a tak jsme bez velkých obtíží registrovali naše stávající služby. Také věříme, ze zkušenosti z předchozích úspěšně završených evropských projektu úspěšně zúročíme tento rok.

Snažíme se vytvářet podmínky a rozšiřovat zázemí pro klienty a zaměstnance. Významným úkolem je také informovat. Klienty, kteří o naší činnosti nevědí a díky níž by mohli lépe rozvinout svoje možnosti. Zaměstnance, protože informovaný a vzdělaný zaměstnanec je spokojenější a výkonnější. Ale také veřejnost laickou a odbornou.

Na základě myšlenky, že neznalost problematiky úzce souvisí s neschopností pomoci, a zřejmě proto je pro většinu společnosti logicky snazší nepomoci, když nevědí jak, jsme začali cílenou Informační kampani – „vědět jak pomáhat" a v první fázi oslovili zdravotníky v kraji Vysočina. Věříme, že každý takový krůček bude pomalu měnit vztah MY a ONI tak až možná jednou zůstaneme jenom MY VSICHNI.

Rada bych poděkovala všem, kteří po těchto malých krůčcích naplňují náš cíl. Je za nimi skutečně velký kus práce a to nejen pro zrakově postižené klienty, ale také na rozvoji naší organizace a to především ve zvyšování odbornosti a kvality práce. Jsem skutečně hrda na to, že i v době zaměřené spíše na hmotné zisky je v nás hluboce zakořeněna pomoc bližnímu a rozumí se to jaksí samo sebou.

Dekuji tedy všem našim spolupracovníkům, dobrovolníkům, partnerům a dárcům. Přeji těm, kteří se snaží pomoci tam kde je jich právě třeba, nove nápady a radost z jejich práce.

Naděžda Příhodová, předsedkyně správní rady

2 O společnosti

2.1 Vznik, poslání, cíle a charakteristika společnosti

Po vzniku krajů se v kraji Vysočina stále více začala projevovat nepřítomnost zařízení, které by poskytovalo službu těžce zrakově postiženým. Společnost byla založena 19. září 2002 zakládací listinou. Jako právní subjekt, vznikla 20. listopadu 2002 registrací u Krajského soudu v Brně.

Jsme organizací, jejímž cílem je usnadnit život nevidomým a slabozrakým občanům ČR.

Zmírnit negativní omezení způsobené zrakovým postižením, získání potřebných dovedností při používání kompenzačních pomůcek a tím co možná nejvyšší integrace zrakově postižených občanů do společnosti. Tedy zapojení nevidomých do kulturního a sportovního života a zařazení zrakově postižených do pracovního procesu.

Naučit osoby těžce zrakově postižené žít, pracovat a psychicky se vyrovnat se svým handicapem a současně iniciovat a podporovat snahy o společnost přístupnější.

2.2 Struktura společnosti

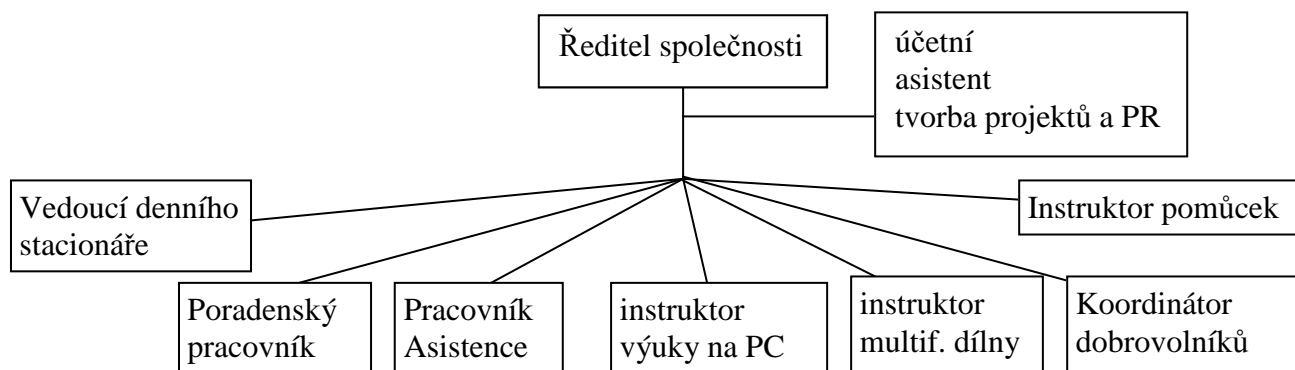
- Statutární orgány společnosti a jejich složení k 31. 12. 2006

Správní rada:

předsedkyně Naděžda Příhodová, Jihlava
člen Jana Šimáčková, Měřín
člen Alena Kryštofová, Měřín

Dozorčí rada:

předsedkyně Jiřina Kocmanová, Štoky
člen Miloslava Hladíková, Jihlava
člen Blanka Křížová, Dolní Bory



2.3 Rok 2007 – rok zlepšení služeb

Rok 2007 byl pro naši organizaci pátým rokem naší činnosti. Tento rok byl zaměřen zejména na zkvalitnění námi poskytovaných sociálních služeb prostřednictvím zvýšení odborných kompetencí našich zaměstnanců. Tuto možnost jsme získali díky dotaci ze SROP.

V tomto roce jsme také naše služby spěšně registrovali jako poskytovatelé soc. služeb dle zákona o sociálních službách. V současné době jsme schopni zrakově handicapovaným občanům nabídnout komplexní balík služeb, čímž jsme schopni vyjít klientům vstříc prakticky v případě jakéhokoliv problému, či dotazu.

2.4 Přehled činností společnosti

Obecně prospěšná společnost **Tyflo Vysočina Jihlava** nabízí ucelenou rehabilitaci, což je soubor činností, které napomáhají tomu, aby uživatel, který projde těmito činnostmi, byl schopen zařadit se i přes své postižení do běžné společnosti. Jsme schopni uživatele, který ztrácí zrak, dovést od prvního kontaktu k maximálně možné integraci do společnosti.

Tyflo Vysočina Jihlava, o. p. s. má zaregistrovány a poskytuje tyto služby:

1. odborné sociální poradenství
2. průvodcovská a předčitatelská služba
3. osobní asistence
4. denní stacionář
5. tlumočnické služby
6. sociálně terapeutické dílny
7. sociální rehabilitace
8. sociálně aktivizační služby pro seniory se zdravotním postižením
9. centra denních služeb.

1. Odborné sociální poradenství. Tato služba je podle zákona povinná.

Poradenství			
ROK	Počet uživatelů	Počet kontaktů	Počet hodin
2007	128	386	174
Předpoklad 2008	150	450	200
Intervence			
ROK	Počet uživatelů	Počet kontaktů	Počet hodin
2007	46	124	165
Předpoklad 2008	50	160	130

2. Průvodcovské a předčitatelské služby. Tato služba se poskytuje při doprovodu nevidomého k lékaři, na úřady, návštěvy kulturních a sportovních akcí. Doprovody zajišťujeme i pro uživatele, kteří přijedou od jinud, dále na rekondičních a při rekreačních pobytech. V roce 2007 bylo za tuto službu vybráno od uživatele, částka Kč, částka na tuto službu byla nastavena na 50 Kč za hodinu.

Průvodcovství			
ROK	Počet uživatelů	Počet kontaktů	Počet hodin
2007	39	183	283
Předpoklad 2008	50	220	300
Předčítatelství			
ROK	Počet uživatelů	Počet kontaktů	Počet hodin
2007	11	64	106

Předpoklad 2008	12	70	120
-----------------	----	----	-----

3. Osobní asistence. Tato služba byla poskytována převážně doma a na pobytech. V roce 2007 bylo za tuto službu vybráno od uživatele, částka Kč, částka na tuto službu byla nastavena na 50 Kč za hodinu.

Předpoklad na rok 2008 rozpočet na tuto službu na rok 2008 navržená dotace částka, což je procent z rozpočtu

ROK	Počet uživatelů	Počet kontaktů	Počet hodin
2007	13	114	570
Předpoklad 2008	10	190	950

4. Denní stacionář. Registrace této služby bude zrušena

5. Tlumočnické služby. Registrace této služby bude zrušena.

6. Sociálně terapeutické dílny. Tato služba je velmi důležitá pro rozvoj osobnosti. Je časově náročná, individuální výuka, finančně náročná na materiál, zařízení nástroje a pomůcky. Rozpočet na rok 2008 částka Kč navržená dotace částka Kč což je procent z rozpočtu.

ROK	Počet uživatelů	Počet kontaktů	Počet hodin
2007	21	354	944
Předpoklad 2008	25	390	1050

7. Sociální rehabilitace. Absolvování této služby je základním předpokladem pro další možnou práci s klientem. Do této služby jsou zařazeny tyto činnosti: výuka prostorové orientace a samostatného pohybu, výuka sebeobsluhy, výuka bodového písma, a dalších dovedností. Tato služba se poskytuje individuálně. Rozpočet na tuto službu v roce 2008 částka Kč, navržená dotace na rok 2008 což je procent z rozpočtu.

ROK	Počet uživatelů	Počet kontaktů	Počet hodin
2007	24	259	866
Předpoklad 2008	30	360	1100

8. Sociálně aktivizační služby pro seniory a zrakově postižené. Tato služba je důležitá pro další rozvoj osobnosti, zvýšení kvalifikace, nácvik různých dovedností, lepší možnost získání zaměstnání a tak se lépe integrovat do společnosti. Do této služby jsme zařadily tyto činnosti: předvedení, nácvik, ovládání kompenzačních pomůcek, pomoc při výběru a zajištění pomůcek, nácvik a ovládání náročných kompenzačních pomůcek, výuka ovládání PC s hlasovým výstupem pro nevidomé, výuka zvětšovací programů, pro slabozraké, výuka cizích jazyků, angličtina, němčina, digitalizace textu. Rozpočet na rok 2008 navržená dotace, to je procent z rozpočtu.

ROK	Počet uživatelů	Počet kontaktů	Počet hodin
2007	105	795	1671

Předpoklad 2008	120	900	1900
-----------------	-----	-----	------

9. Centrum denních služeb. Tato služba je poskytována podle vnitřní směrnice č. centrum denních služeb. Námí poskytovaná služba splňuje všechny kritéria podle prováděcí vyhlášky zákona 108/2006 Sb. Tato služba je důležitá pro možnost uživatele zúčastnit se společných akcí, možnost dostat se do společnosti. Má možnost v průběhu dne získat pomoc při hygieně, stravování a dalších potřeb, které by sám nezvládl. V objektu je k dispozici sprcha, WC umyvadlo, místnost na převlékání, lehátko a další zázemí. Máme vyškolené pečovatelky a osobní asistentky, které jsou schopny zajistit kvalitní a profesionální službu.

ROK	Počet uživatelů	Počet kontaktů	Počet hodin
2007	36	848	568
Předpoklad 2008	25	900	1900

3 Výhled na další rok – rok 2008

V dalším roce bychom chtěli pokračovat v naší dosavadní činnosti, a tuto přenést i dále do regionů. V současné době v těchto regionech neposkytuje služby pro nevidomé a slabozraké žádná organizace. Vznikem pracovišť v každém okrese bychom chtěli tyto služby přiblížit klientům, kteří jsou od krajského města vzdáleni.

Naší další potřebou je další zvýšení kvalifikace pracovníků čehož chceme dosáhnout prostřednictvím dotací v programovacím období 2008-2013.

4 Poděkování

Rádi bychom poděkovali všem lidem, kteří nám poskytli podporu. Ať již byla vyjádřena penězi, materiálem, službami či bezplatnou prací. Každý Váš dar je významný a umožňuje, abychom tak společně mohli pokračovat či zlepšovat poskytované služby.

Děkujeme, že jste s námi

V loňském roce nás podpořili:

<u>Organizace</u>		<u>Jednotlivci</u>
BOSCH DIESEL s.r.o.		Zdeňka Tichovská
Cukrárna U Brány		Radek Mach-Green
Delta pekárný a.s. Havlíčkův Brod		Jana Šimáčková
Delvita Jihlava		Milada Horová
Dopravní podnik města Jihlavy		Miluše Dvořáková
Družstevní Jatka Sádek		Jitka Jelínková
Heva Jihlava		Milada Tetourová
Jihomoravská plynárenská a.s.		Stanislav Tetour
Kostecké uzeniny		Vladimíra Chudobová
Masna Bohemia		Dana Dubová

MLADÁ FRONTA DNES

DNES

Pavel Kos

Motorpal Jihlava



Marie Novotná

M-Soft Jihlava



Hana Tůmová

Noba Jihlava

Ing. Leopold
Bruckner

Obec Velký Beranov



PharmDr. Aleš Klier

ČRo Region, Vysočina



Tesla Jihlava



Vše pro zdravý spánek s.r.o.

Členství - Česká rada humanitárních organizací

Spolupráce:



Centrum pro zdravotně postižené Vysočina



Národní rada zdravotně postižených

